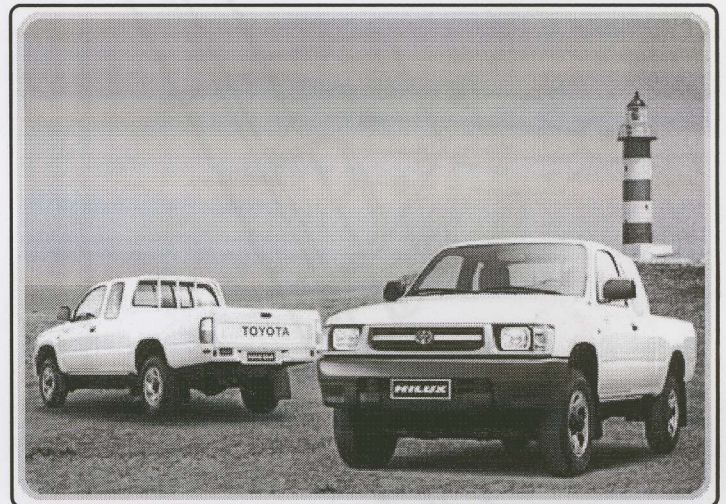


Trekhaken-attelages-Anhängevorrichtungen-towbars



TOYOTA HILUX
2000-.....



GDW Ref.1261

EEC APPROVAL N°: e6*94/20*0257*00

D/	11,7	: KN
S/	100	: kg
Max. →	2250	: kg

GDW nv - Hoogmolenwegel 23 - B-8790 Waregem

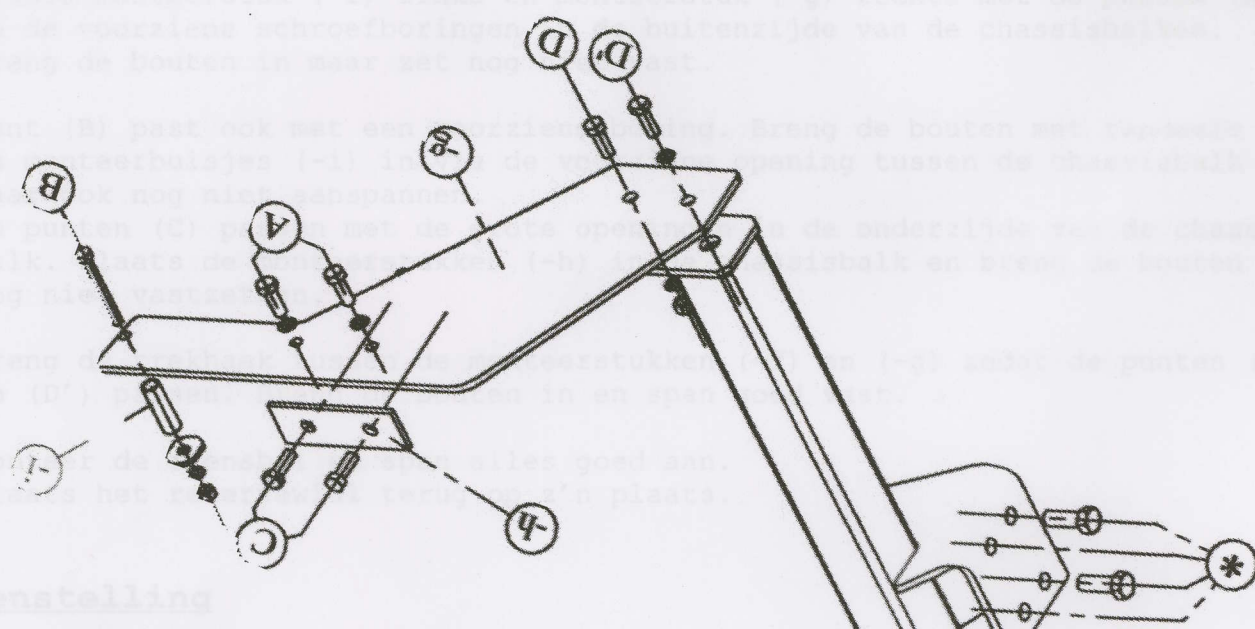
TEL. 32 (0) 56/604212 (5) - FAX 32 (0) 56/600193

Email: gdw@gdwtowbars.com - Website <http://www.gdwtowbars.com>



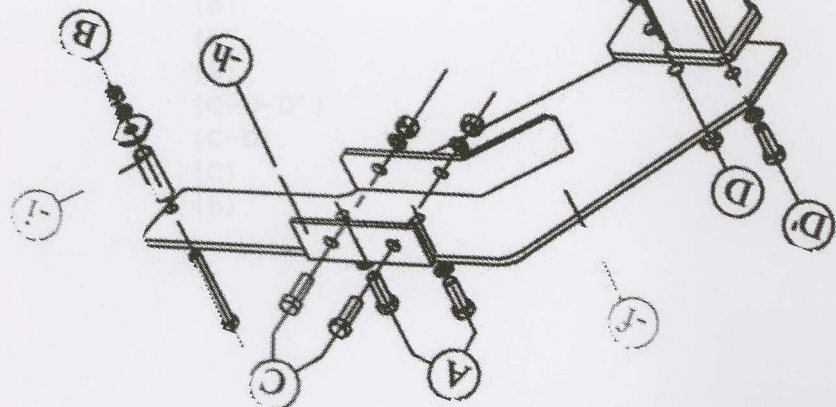
Montagehandleiding

1) Verwijder, indien aanwezig, de sleepogen en neem het reserve wiel weg.
2) Plaats montagestuk (-f) links en montagestuk (-g) rechts met de punten (A) op de chassisbalk en de montagebuisjes (-i) op de onderzijde van de chassisbalk. Breng de bouten in naar het nokpunt.
3) Punt (B) past het nokpunt op de chassisbalk. Breng de bouten met moeren en moeren (-j) op de montagebuisjes (-i) op de onderzijde van de chassisbalk. De punten (C) past het nokpunt op de chassisbalk. Breng de bouten met moeren (-k) op de montagebuisjes (-i) op de onderzijde van de chassisbalk. Nog niet vastzetten de montagebuisjes (-i) op de onderzijde van de chassisbalk.
4) Breng montagestuk (-h) op de montagebuisjes (-i) onder de punten (D) en (D').
5) Monteer het nokpunt op de chassisbalk. Breng de bouten met moeren (-l) op de montagebuisjes (-i) op de onderzijde van de chassisbalk.



Samenstelling

- 3 trekhaak referentie 1261
- 1 flensbol 50T90
- 2 bouten M16 x 50
- 2 borgmoeren M16
- 2 moeren M16
- 1 veiligheidspijp 50T
- 4 bouten M12 x 25 x 35
- 12 borgmoeren M12
- 2 bouten M10 x 90
- 2 moeren M10
- 2 borgmoeren M10
- 2 veiligheidspijpen 4x12x30x4
- 2 bouten M12 x 35
- 2 moeren M12
- 2 montagestukken (-h)
- 2 montagebuisjes (-i)



Alle bouten en moeren: kwaliteit 8.8

Voor de RNF. Technische tekeningen zijn de verantwoordelijkheid van de fabrikant. Het is niet toegestaan te kopiëren of te verspreiden de tekeningen of de beschrijvingsgegevens van de tekeningen. Het is niet toegestaan de tekeningen of de beschrijvingsgegevens te kopiëren of te verspreiden op andere wijze. Het is niet toegestaan de tekeningen of de beschrijvingsgegevens te kopiëren of te verspreiden op andere wijze.



TOYOTA HILUX
2000-....
REF. 1261



Montagehandleiding

- 1) Verwijder, indien aanwezig, de sleepogen en neem het reservewiel weg.
- 2) Plaats monteerstuk (-f) links en monteerstuk (-g) rechts met de punten (A) op de voorziene schroefboringen in de buitenzijde van de chassisbalken. Breng de bouten in maar zet nog niet vast.
- 3) Punt (B) past ook met een voorziene boring. Breng de bouten met rondsels en monteerbuisjes (-i) in via de voorziene opening tussen de chassisbalk maar ook nog niet aanspannen. De punten (C) passen met de grote openingen in de onderzijde van de chassisbalk. Plaats de monteerstukken (-h) in de chassisbalk en breng de bouten in. Nog niet vastzetten.
- 4) Breng de trekhaak tussen de monteerstukken (-f) en (-g) zodat de punten (D) en (D') passen. Breng de bouten in en span goed vast.
- 5) Monteer de flensbol en span alles goed aan. Plaats het reservewiel terug op z'n plaats.

Samenstelling

1 trekhaak referentie 1261	
1 flensbol 50T90	(*)
2 bouten M16 x 50	(*)
2 borggrondsels M16	(*)
2 moeren M16	(*)
1 veiligheidsschakel 50T	(*)
4 bouten M12x1,25x35	(A)
12 borggrondsels M12	(A-C-D-D')
2 bouten M10x90	(B)
2 moeren M10	(B)
2 borggrondsels M10	(B)
2 rondsels 40x35x12x4	(B)
8 bouten M12x35	(C-D-D')
6 moeren M12	(C-D)
2 monteerstukken (-h)	(C)
2 monteerbuisjes (-i)	(B)

Alle bouten en moeren : kwaliteit 8.8

N.B.

Voor de MAX. Toegestane massa, welke uw voertuig mag trekken, dient U uw dealer te raadplegen.

Verwijder eventueel de bitumenlaag op de bevestigingsplaats van de trekhaak.

Opgepast bij het boren dat men geen remleiding; electriciteitsdraden of brandstofleidingen beschadigt.



TOYOTA HILUX
2000-.....
REF. 1261

F

Notice de montage

- 1) Enlever, s'il y en a, les anneaux de traction et la roue de secours.
- 2) Placer la pièce de montage (-f) à gauche et la pièce (-g) à droite avec les points (A) sur les forages filetés prévus dans l'extérieur des poutres de châssis.
Mettre les boulons mais ne rien fixer.
- 3) Le point (B) convient aussi avec un forage existant. Mettre les boulons avec rondelles et les tubes (-i) par l'ouverture prévue entre la poutre de châssis, mais ne rien serrer. Les points (C) conviennent avec les grandes ouvertures dans l'en-dessous de la poutre de châssis. Placer les pièces de montage (-h) dans la poutre de châssis et mettre les boulons.
Ne rien serrer.
- 4) Mettre l'attelage entre les pièces (-f) et (-g) d'une façon que les points (D) et (D') conviennent. Mettre les boulons et bien fixer.
- 5) Monter la rotule et bien fixer le tout.
Remettre la roue de secours.

Composition

1 attelage référence 1261	
1 tige-boule 50T90	(*)
2 boulons M16x50	(*)
2 rondelles de sûreté M16	(*)
2 écrous M16	(*)
1 anneau de traction 50T	(*)
4 boulons M12x1,25x35	(A)
12 rondelles de sûreté M12	(A-C-D-D')
2 boulons M10x90	(B)
2 écrous M10	(B)
2 rondelles de sûreté M10	(B)
2 rondelles 40x35x12x4	(B)
8 boulons M12x35	(C-D-D')
6 écrous M12	(C-D)
2 pièces de montage (-h)	(C)
2 tubes de montage (-i)	(B)

Tous les boulons et les écrous : qualité 8.8

Remarque

Pour le poids de traction maximum autorisé de votre voiture, consulter votre concessionnaire.
Enlever la couche de bitume ou d'anti-tremblement qui recouvre éventuellement les points de fixation.



TOYOTA HILUX
2000-....
REF.1261



Fitting instructions

- 1) Remove the towing rings, if any, and the spare wheel.
- 2) Place mounting piece (-f) on the left and mounting piece (-g) on the right with points (A) on the provided screw-thread holes in the chassis beam. Insert the bolts but do not tighten yet.
- 3) Point (B) also matches a provided drilling. Insert the bolts with washers and tubes (-i) through the provided opening between the chassis beam but do not tighten yet either. Points (C) match the large openings in the underside of the chassis beam. Place the mounting pieces (-h) in the chassis beam and insert the bolts. Do not tighten yet.
- 4) Place the tow bar between mounting pieces (-f) and (-g) so that points (D) and (D') match. Insert the bolts and tighten firmly.
- 5) Assemble the flange ball and tighten everything firmly. Replace the spare wheel.

Composition

1 tow bar reference 1261	(*)
1 flange ball 50T90	(*) (*)
2 bolts M16x50	(*) (*)
2 security washers M16	(*) (*)
2 nuts M16	(*) (*)
1 security shackle 50T	(*) (A)
4 bolts M12x1,25x35	(A) (A-C-D-D')
12 security washers M12	(A-C-D-D')
2 bolts M10x90	(B) (B)
2 nuts M10	(B) (B)
2 security washers M10	(B) (B)
2 washers 40x35x12x4	(B) (C-D-D')
8 bolts M12x35	(C-D-D')
6 nuts M12	(C-D)
2 mounting pieces (-h)	(C) (B)
2 mounting tubes (-i)	(B)

All bolts and nuts : quality 8.8

Note

Please consult your cardealer, or owners manual for the max. Permissible towing mass.

Remove any bitumen coating on the fastening position for the tow bar.

When drilling, be carefull not to damage any brake lines, electrical wiring or feul lines.



TOYOTA HILUX
2000-....
REF. 1261



Towbars - Anhängervorrichtungen

Anbauanleitung

- 1) Abschleppösen entfernen und Reserverad wegnehmen.
- 2) Montierstück (-f) links und Montierstück (-g) rechts, auf die vorgesehene Schneckenbohrungen, am Außenseite von Rahmenbalken, setzen.
Bolzen einbringen aber noch nicht anspannen.
- 3) Punkt (B) passt auch mit einer vorgesehene Bohrung. Bolzen mit Ritzel und Rohrchen (-i) einbringen via vorgesehene Öffnung zwischen Rahmenbalken, aber noch nicht anspannen. Punkte (C) passen mit den großen Öffnungen in Rahmenbalkenunterseite. Montierstücke (-h) ins Rahmenbalken setzen und Bolzen einbringen. Noch nicht anspannen.
- 4) Anhängerkupplung zwischen Montierstücke (-f) und (-g) einbringen so dass Punkte (D) und (D') zusammenpassen. Bolzen einbringen und gut anspannen.
- 5) Flanschkuigel montieren und alles gut anspannen.
Reserverad wieder setzen.

Zusammenstellung

1	Anhängerkupplung Nummer 1261	
1	Flanschkuigel 50T90	(*)
2	Bolzen M16x50	(*)
2	Sicherheitsritzel M16	(*)
2	Muttern M16	(*)
1	sicherheitsshake 50T	(*)
4	Bolzen M12x1,25x35	(A)
12	Sicherheitsritzel M12	(A-C-D-D')
2	Bolzen M10x90	(B)
2	Muttern M10	(B)
2	Sicherheitsritzel M10	(B)
2	Ritzel 40x35x12x4	(B)
8	Bolzen M12x35	(C-D-D')
6	Muttern M12	(C-D)
2	Montierstücke (-h)	(C)
2	Rohrchen (-i)	(B)

Alle Bolzen und Ritzel : Qualität 8.8

Hinweise

Die Maximale Anhängelast ihres Fahrzeuges können Sie im Fahrzeugschein oder im Benutzerhandbuch nachlesen.
Im bereich er Anlageflächen muß Unterbodenschutz und Antidröhmateriale entfernt werden.
Vor dem Bohren prüfen, Daß keine, dort eventuell Leitungen beschädigt werden können.

Trekhaken -attelages



Towbars - Anhängervorrichtungen

Bouten - Boulons - Bolts - Bolzen

DIN931/DIN933/DIN7991

Kwaliteit - Qualité - Quality - Qualität 8.8

M6-----10.8Nm of 1.1kgm

M8-----25.5Nm of 2.60kgm

M10-----52.0Nm of 5.30kgm

M12-----88.3Nm of 9.0kgm

M14-----137 Nm of 14.0kgm

M16-----211 Nm of 21.5kgm

M22-----265 Nm ok 27kgm

Designed by

Signé

GDW

Entwurf

GDW

Ontwerp

G D W

Designed by

G D W

Signé

G D W

Entwurf

G D W
